

Pierwsze kroki w mForex Trader

Instrukcja



mForex

mforex@mbank.pl
22 697 4774
mforex.pl

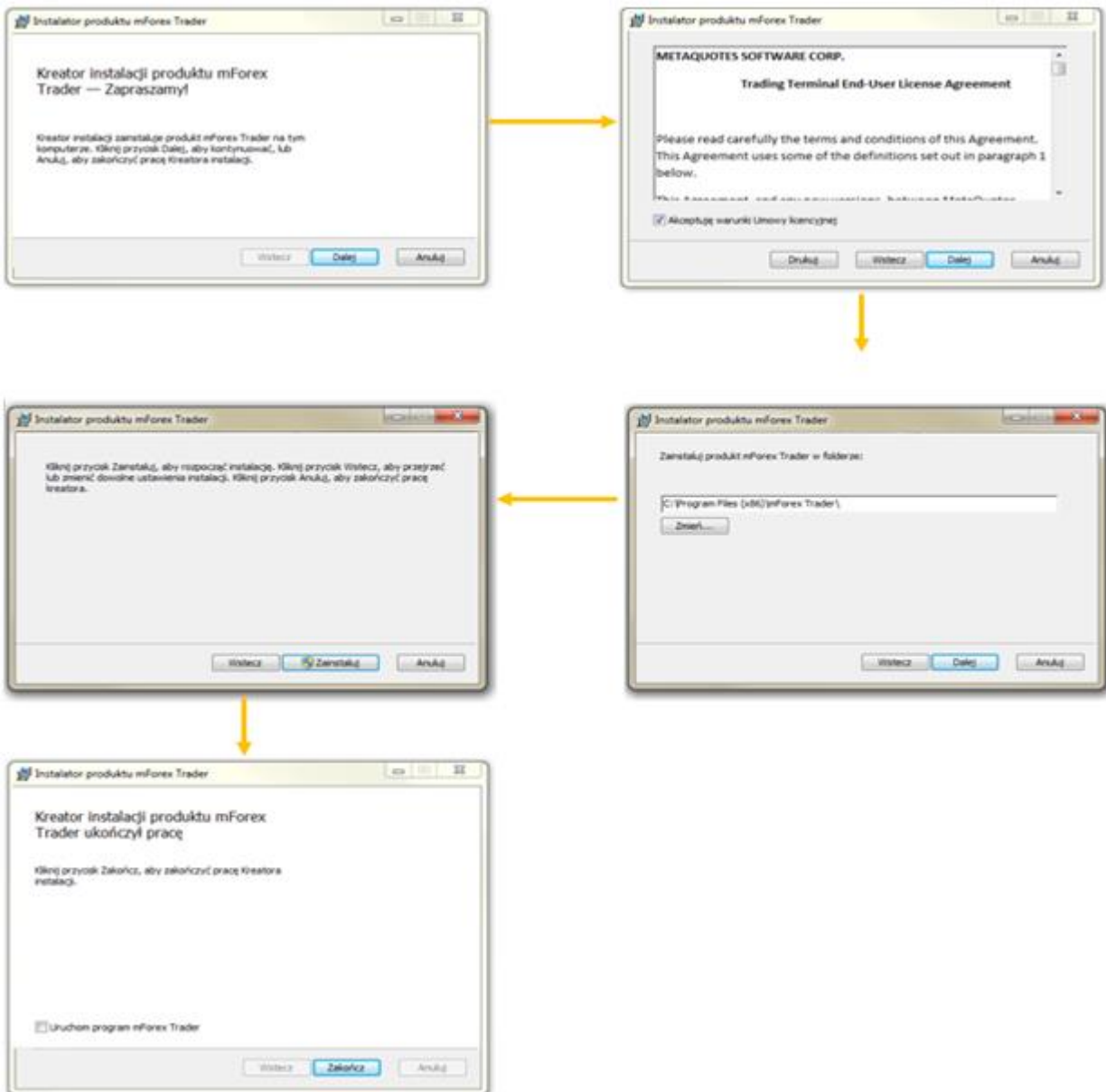


Spis treści

1. Instalacja platformy	2
2. Logowanie do rachunku demo.....	3
3. Logowanie do rachunku rzeczywistego.....	5
4. Informacje o rachunku.....	6

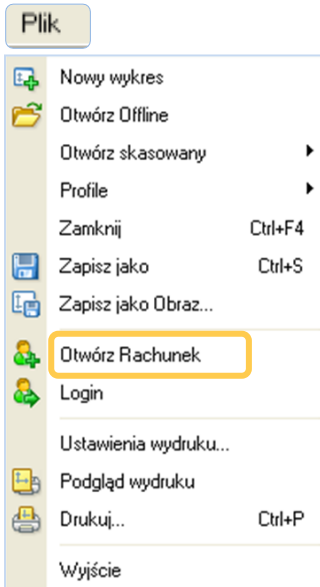
1. Instalacja platformy

W celu instalacji platformy mForex Trader, należy pobrać plik instalacyjny. Podczas kolejnego etapu instalacji należy wybrać bądź utworzyć katalog, w którym zostanie zainstalowana platforma. Po zakończeniu instalacji w menu (Start) i na pulpicie utworzone zostaną skróty, poprzez które możliwy będzie dostęp do platformy. Pierwsze uruchomienie platformy nastąpi po zaznaczeniu opcji "Uruchom mForex Trader" - w ostatnim etapie instalacji.



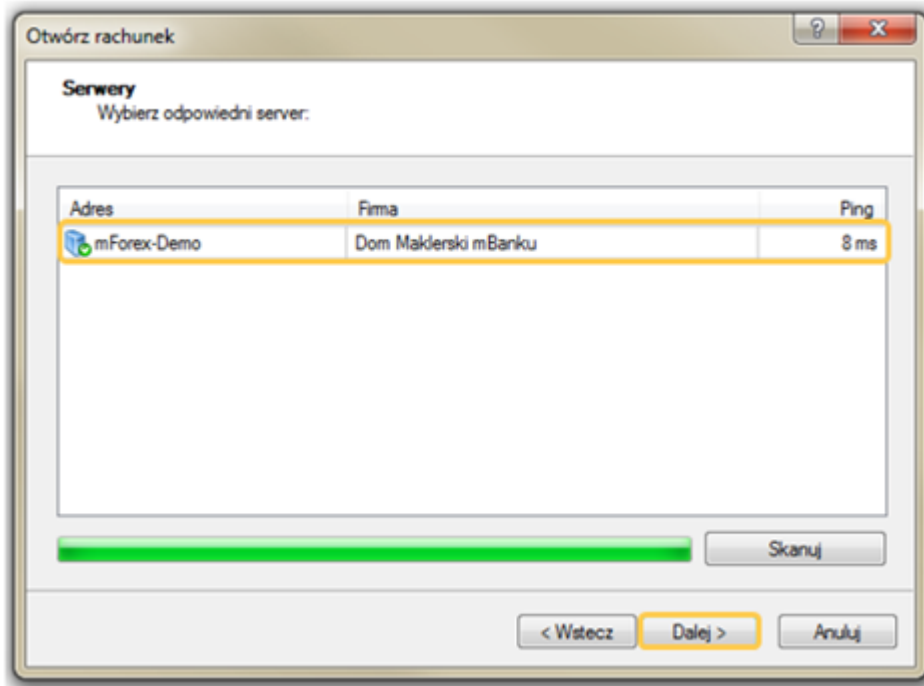
2. Logowanie do rachunku demo

W celu otwarcia rachunku demo, należy wypełnić dane w oknie „Otwórz rachunek”. Okno „Otwórz rachunek” znajduje się w oknie głównym. Podczas pierwszego uruchamiania platformy okno to pojawi się automatycznie.

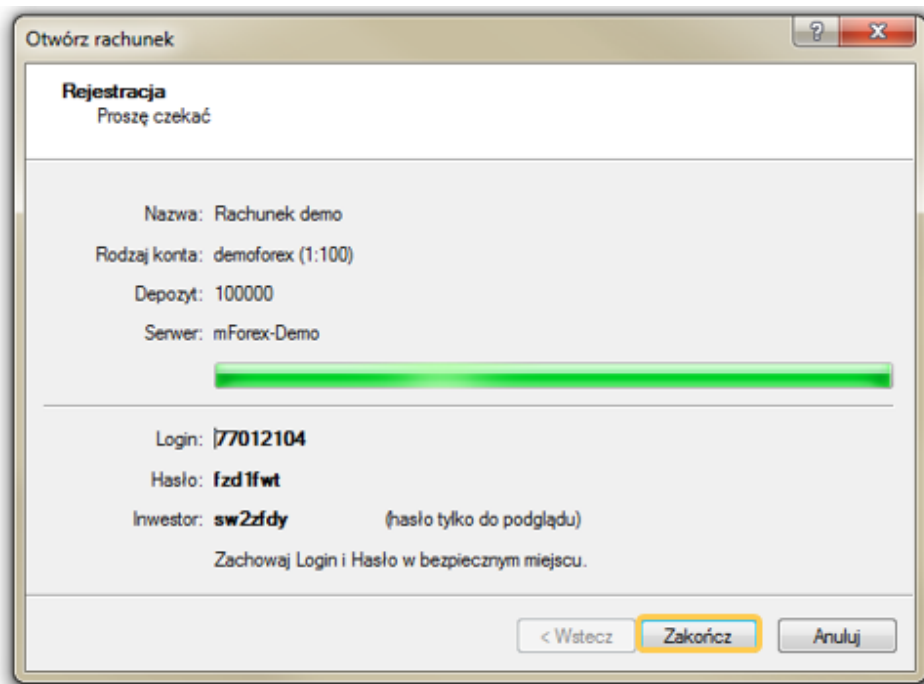


Na tym etapie otwierania rachunku demo, możemy wybrać zarówno walutę, w jakiej będzie prowadzone konto, a także wielkość depozytu.

Po wypełnieniu wszystkich pustych pól, należy zaznaczyć opcję „Zgadzam się na otrzymywanie wiadomości” i potwierdzić przyciskiem „Dalej”. W następnym kroku należy wybrać serwer mForex oraz potwierdzić przyciskiem „Dalej”.



W ostatnim kroku otrzymujemy login i hasło niezbędne do zalogowania na platformę demo mForex Trader.

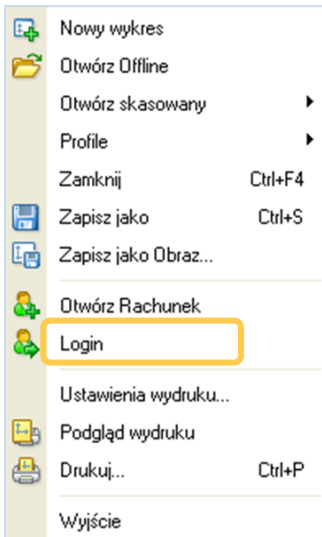


Po zakończeniu instalacji zostaniemy automatycznie zalogowani na nasz rachunek.

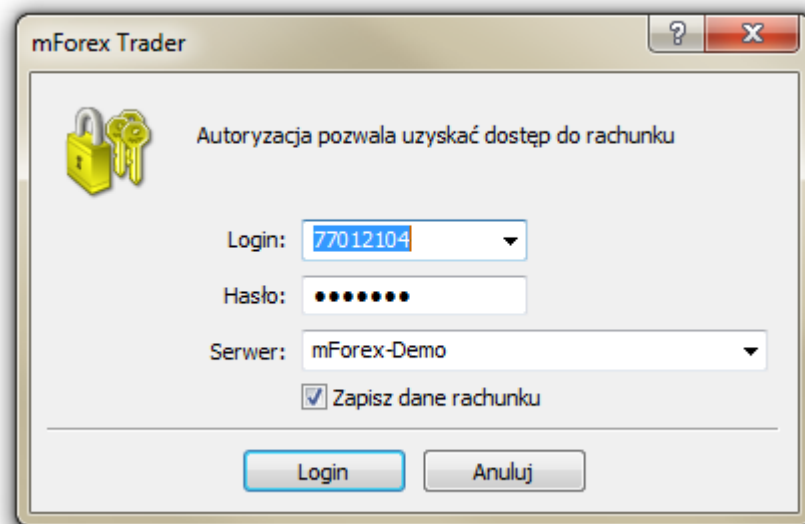
3. Logowanie do rachunku rzeczywistego

Po uruchomieniu platformy należy wybrać z menu głównego „Plik”, a następnie Login.





W celu zalogowania do systemu mForex Trader należy podać uprzednio otrzymane login i hasło oraz wybrać serwer o nazwie mForex-Real, zatwierdzając przyciskiem „Login”. W celu zachowania danych niezbędnych do zalogowania się do platformy należy zaznaczyć pole „Zapisz dane rachunku”.



Uwaga: Pojawienie się komunikatu „Zły rachunek”, oznacza błędne dane podczas logowania.

4. Informacje o rachunku

Okno terminal zawiera niezbędne informacje dotyczące rachunku. W zakładce „Handel” widoczny jest status otwartych oraz oczekujących zleceń, a także wynik ze wszystkich otwartych pozycji. W zakładce „Historia rachunku” można znaleźć informację na temat historii zamkniętych zleceń oraz wynik transakcji, nieuwzględniający aktualnie otwartych pozycji.

Saldo Rachunku (Balance)

–informuje o sumie środków wniesionych na rachunek inwestycyjny oraz wynik z zamkniętych pozycji. Saldo to nie zawiera wyniku z otwartych transakcji.

Saldo Rejestru Operacyjnego (Equity)

–informuje o sumie Salda Rachunku i wyniku z niezamkniętych transakcji, zmienia się w trakcie zmian cen na rynku i wartości „Wynik”.

Wymagany Depozyt (Margin)

–wyraża sumę wartości depozytów niezbędnych do utrzymywania pozycji.

Wolne Środki Pieniężne (Free margin)

– wartość ta informuje o dostępnych środkach na otwarcie kolejnych pozycji. Pozycję tę oblicza się jako różnicę między Saldem Rejestru Operacyjnego (Equity) lub Saldem Rachunku (Balance), a Wymaganym Depozytem Zabezpieczającym (Margin).

Jeśli $Balance > Equity$, to $Free Margin = Equity - Margin$,

Jeśli $Balance < Equity$, to $Free Margin = Balance - Margin$.

Poziom zabezpieczenia (Margin level)

–jest wynikiem ilorazu „Salda Rejestru Operacyjnego” i wielkości "Wymaganego Depozytu Zabezpieczającego". Jeśli poziom zabezpieczenia spadnie do 100% pasek "Saldo" w zakładce „Handel” zostaje podświetlony. Po spadku do 80% i poniżej, transakcja przynosząca największą stratę zostaje automatycznie zamknięta. Jeżeli najbardziej stratna transakcja zawarta jest na instrumencie, który w danej chwili nie jest notowany, zamknięta zostaje pierwsza stratna transakcja z rynku, na którym są notowania w danym momencie. Jeżeli na otwarciu sesji wystąpi luka cenowa, która spowoduje spadek „Poziomu zabezpieczenia” poniżej wartości 80% to najbardziej stratna transakcja zostanie zamknięta po cenie otwarcia.

Użytkownik ma możliwość porządkowania zleceń listy otwartych pozycji oraz zleceń oczekujących według dowolnie wybranej wartości (profit, typ, czas). Lista zleceń oczekujących jest oddzielona od zleceń otwartych linią, w której znajdują się informacje podsumowujące otwarte pozycje. Komórka w kolumnie „cena” zostaje podświetlona, gdy kurs instrumentu zbliża się do poziomu wyznaczonego w zleceniu oczekującym. W momencie, gdy cena osiągnie poziom wyznaczony w zleceniu zostaje ono zrealizowane, a wiersz ze statusem zlecenia zostaje przeniesiony do listy otwartych pozycji.

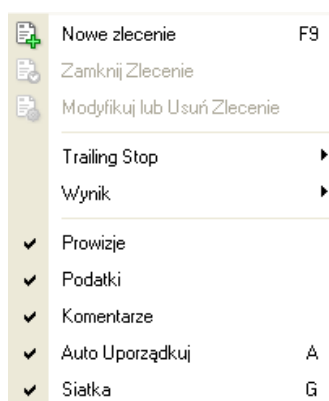
Zlecenie	/	Czas	Typ	Loty	Symbol	Cena	S / L	T / P	Cena	Prowizja	Podatki	Swap	Zysk	Komentarz
----------	---	------	-----	------	--------	------	-------	-------	------	----------	---------	------	------	-----------

Okno „Handel” składa się z następujących pozycji:

- Zlecenie** – zawiera numer zlecenia, czerwona kropka w ikonie przed numerem zlecenia oznacza zlecenia sprzedaży, niebieska zaś zlecenia kupna;
- Czas** – zawiera datę oraz godzinę o złożeniu zlecenie;
- Typ** – określa typ zawartego zlecenia – zlecenie buy, sell – dla zleceń natychmiastowych oraz zlecenie typu Sell Stop, Sell Limit, Buy Stop, Buy Limit - dla zleceń oczekujących;
- Loty** – określa wolumen zlecenia;
- Symbol** – zawiera symbol instrumentu, na który zostało złożone zlecenie;
- Cena** – pierwsza kolumna od lewej zawiera cenę, po jakiej zostało złożone zlecenie, druga kolumna od lewej zawiera informację o aktualnej cenie ask – dla zleceń sprzedaży, bid – dla zleceń kupna;
- S/L** – zawiera kurs, po jakim został wyznaczony Stop Loss dla zlecenia, jeżeli Stop Loss nie został wyznaczony w komórce znajduje się wartość zero. Gdy cena rynkowa zbliża się do wyznaczonego poziomu Stop Loss, komórka zostaje podświetlona;
- T/P** – zawiera kurs, po jakim został wyznaczony Take Profit dla zlecenia, jeżeli Take Profit nie został wyznaczony w komórce znajduje się wartość zero. Gdy cena rynkowa zbliża się do wyznaczonego poziomu Take Profit, komórka zostaje podświetlona;
- Prowizja** – zawiera wartość prowizji;
- Podatki** – zawiera wartość transakcji podatku od zysków kapitałowych;
- Swap** – zawiera wartość naliczoną z tytułu punktów swapowych;
- Wynik** – zawiera aktualny wynik z otwartej pozycji. Natychmiast po otwarciu pozycji wynik ten jest ujemny – wynika to ze spreadu;
- Komentarz** – pozwala na przegląd komentarzy wpisanych przez użytkownika w trakcie składania zleceń;

Pozycje takie jak: komentarz, podatki, prowizje mogą zostać ukryte za pomocą menu kontekstowego.

Menu kontekstowe



Menu kontekstowe otwierane za pomocą prawego przycisku myszki, zawiera następujące funkcje:

- Nowe zlecenie** - otwiera okno składania zleceń;
- Zamknij zlecenie** - otwiera okno zamykania zleceń;
- Prowizja** - odkrywa/ukrywa kolumnę (Prowizja);
- Podatki** - odkrywa/ukrywa kolumnę (Podatki);
- Komentarze** - odkrywa/ukrywa kolumnę (Komentarze);
- Siatka** - nakłada obramowanie na tabelę (Handel);
- Auto Uporządkuj** - automatycznie dostosowuje szerokość kolumn;
- Trailing Stop** - pozwala włączyć ruchomy Stop Loss dla danego zlecenia;
- Wynik** - pozwala ustawić jednostkę, w której ma być wyświetlany wynik z transakcji - wartości wyświetlane mogą być w punktach, walucie kwotowanej (3 ostatnie litery w symbolu instrumentu), walucie depozytowej (trzy pierwsze litery w symbolu instrumentu) przeliczanej po aktualnym kursie na walutę, w której prowadzony jest rachunek;
- Modyfikuj/Usuń zlecenie** - otwiera okno modyfikacji zleceń, umożliwiając ustawienie takich parametrów jak Stop Loss, Take Profit lub usuwanie zleceń oczekujących

Zakładka „Historia rachunku” umożliwia przeglądanie historii złożonych zleceń, wyników na tych zleceniach oraz wpłat i wypłat środków z rachunku. Należy pamiętać, iż zakładka ta nie uwzględnia transakcji otwartych lub oczekujących. Użytkownik platformy może dowolnie konfigurować okres, za jaki ma być wyświetlana historia transakcji, a także dowolne porządkowanie zlecenia według wybranej wartości. Istnieje także możliwość zapisania raportu w postaci pliku html. Podsumowanie operacji dokonanych na rachunku w danym okresie, znajduje się w dolnej części okna, na szarym pasku.

